

⚠ 使用上の注意事項 (チップ形タンタル固体電解コンデンサ)

1. 使用電圧について

タンタル固体電解コンデンサは定格電圧以下でご使用ください。

- ・ 定格電圧：定格電圧とは、定格温度でコンデンサの端子間に連続して印加することができる直流電圧の最大値をいいます。
 - ・ サージ電圧：サージ電圧とは、定格温度または最高使用温度でコンデンサに瞬間的に印加できる電圧で、6分の周期で1000Ωの直列抵抗を通して30秒間印加するサイクルを1000回繰り返したとき、耐えることのできる電圧をいいます。
- 回路設計に際しては、機器の要求信頼度を考慮して適切な電圧軽減をしてください。

2. 交流成分を含む回路に使用する場合

以下の3項目について特にご注意願います。

- (1) 直流電圧および交流電圧せん頭値の和が定格電圧を超えないこと。
- (2) 交流の半サイクルで許容値を超えた逆電圧がかからないこと。(3項参照)
- (3) リプル電流は許容値を超えないこと。

3. 逆電圧について

タンタル固体電解コンデンサは有極性ですので逆電圧を印加しないで下さい。なお、コンデンサの両端をテスター等でチェックされる場合はテスターの電位(極性)を事前に確認して下さい。

4. 許容リプル電流

100kHz付近あるいはそれ以上でご使用になる場合の許容リプル電流および電圧は、各ケースサイズ毎の表1の許容電力損失値(Pmax値)とESR規格値から、以下の式で求めることができます。ただし、予想動作温度が室温以上の場合は、Pmax値に所定の乗数(表2)をかけて許容値を計算して下さい。また、異なる周波数の場合は弊社の乗数(表2)をかけて許容値を計算して下さい。また、異なる周波数の場合は弊社営業担当へお問い合わせください。

$$P=I^2 \times ESR \text{ または } P=\frac{E^2 \times ESR}{Z^2} \text{ より、}$$

$$\text{許容リプル電流 } I_{max}=\sqrt{\frac{P_{max}}{ESR}} \text{ (Arms)}$$

$$\text{許容リプル電圧 } E_{max}=\sqrt{\frac{P_{max}}{ESR}} \times Z$$

$$= I_{max} \times Z \text{ (Vrms)}$$

ここで、

- I_{max} 規定周波数での許容リプル電流 (Arms:実効値)
- E_{max} 規定周波数での許容リプル電圧 (Vrms:実効値)
- P_{max} 許容電力損失 (W)
- ESR 規定周波数でのESR規格値(Ω)
- Z 規定周波数でのインピーダンス(Ω)

表1 ケースサイズ毎の許容電力損失

ケースサイズ	Pmax (W)
B	0.050
C3	0.065
D3	0.085
H	0.100
E	0.105

表2 各動作温度でのPmaxの乗数

動作温度 (°C)	乗数
25	1.0
55	0.9
85	0.8
125	0.4

注 この値は0.8tのガラスエポキシ基板に実装した状態で大気中に計測した実験値であり、基板の種類、実装密度、空気の対流状態等により変わる場合がありますので、計算された電力損失値が本表のPmaxと同程度になる場合には弊社営業担当へお問い合わせください。

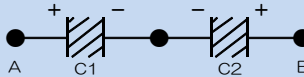
5. 低インピーダンス回路での使用について

0.1Ω/Vの低インピーダンス回路の故障率は1Ω/Vの場合の故障率に比較して約5倍となります。電源フィルタ等にスイッチング電源用その他ノイズバイパス用等の低インピーダンス回路にタンタルコンデンサをご使用の際は、低インピーダンスによる故障率増大を防ぐための使用電圧がコンデンサの定格電圧の1/2以下(1/3以下推奨)になるような定格を選定ください。

6. バイポーラ接続での使用について

許容逆電圧を超える逆電圧がかかる回路、または純交流回路の場合でも下図のようにBACK TO BACKに2個のタンタルコンデンサを接続すればご使用いただけます。BACK TO BACK接続の場合に次の点にご注意ください。

- 電圧：C1及びC2単独のときの許容リプル電圧を超えないこと。
- 容量：(C1×C2)/(C1+C2)
- 漏れ電流：右図において
- 端子Aが(+)になる場合：C1の漏れ電流と同じ
- 端子Bが(+)になる場合：C2の漏れ電流と同じ



7. はんだ付け

7.1. プレヒート

コンデンサの信頼性を向上させるには、はんだ付け時に加わる熱衝撃をゆるやかにするのが有利です。130°C~200°C (60~120秒)のプレヒートを必ず行ってください。

7.2. はんだ付け

コンデンサ本体温度が260°Cを超えない条件のもとで、はんだ付けを行ってください。

(1) リフロー

基板面にクリームはんだを印刷塗布し、コンデンサを装着して加熱する方法で、加熱方法により直接加熱と雰囲気加熱に区分されます。

- ・ 直接加熱 (ホットプレート)

基板を直接熱板に載せる方法です。コンデンサは一般的に常温の大気中にさらされており、熱板または基板温度より低くなります。

- ・ 雰囲気加熱

a) VPS (ベーパーフェーズソルダーリング)

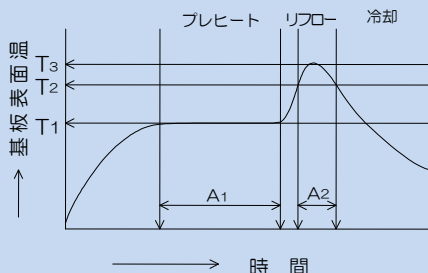
高沸点不活性液体の蒸気により加熱する方法で、コンデンサ本体と基板はほぼ同一温度で上昇し、雰囲気温度に達します。温度は240°C以下にセットしてください。

b) 近赤外、遠赤外線加熱

条件によってはコンデンサ本体が熱吸収のため内部温度は設定温度より20~30°C高くなり、260°Cを超えることもあります。コンデンサ本体の内部温度が260°Cを超えないよう炉の温度設定は必ず低めにするか、空気あるいは窒素循環 (d項参照)を併用してください。

c) 循環式加熱炉

主な加熱源は赤外線ですが、加熱された空気、窒素あるいは不活性ガスを循環することにより、基板と製品がほぼ同じ温度に加熱できる方法です。



温度	時間
T1=130°C~200°C	A1: 60~120秒
T2=220°C~230°C	A2: 60秒以下
T3=~260°C	10秒以下

回数：2回Max

(2) はんだごて

温度および時間制御が困難であり、はんだごてによる取付け修正は推奨出来ません。やむを得ず行う場合は、コンデンサ本体の端子部にはんだごてをあてないようにして、350℃以下、5秒以内の条件ですみやかにはんだ付けを行ってください。

(3) その他各種の方法がありますので、ご使用にあたっては当社営業にご相談ください。

8. 溶剤洗浄

有機溶剤を用いた洗浄では、その洗浄効果だけを追求することは、コンデンサの外観、機能を損ねる場合があります。当社のコンデンサは2-プロパノールに、20~30℃にて5分間浸せきされても影響はありませんが、新しい洗浄方式の導入又は、洗浄条件の変更等に際しましては当社営業にご相談ください。

9. 樹脂モールド

基板組立後、樹脂注型などでモールドされると、樹脂硬化にともなう発熱および硬化応力、さらにはその後の温度変化によって生じる内部応力により故障の原因となることがありますので、樹脂およびハッパコート材の選定は十分事前テストの後行ってください。

10. 振動、落下衝撃

コンデンサを高さ1mのところからコンクリートの床に落下させますと約300Gの過大な衝撃力が加わります。落下させた製品の全てが故障する性質のものではありませんが、故障の原因となり、機器の信頼性を低下させる確率が高くなります。

11. 超音波洗浄

過酷な超音波条件で洗浄を行うと端子が切断されることがあります。また電気的特性面からも好ましくありませんので、出来る限り使用しないでください。もし使用される場合は以下の配慮をお願いします。

(1) 溶剤を沸騰状態にしないでください。(超音波出力を下げるか、沸点の高い溶剤を使用してください)

(2) 超音波出力0.5W/cm²以下にしてください。

(3) 洗浄時間は極力短くし、かつ試料は揺動させてください。

なお、ご使用に際しては当社営業にご相談ください。

12. その他注意事項

- ・コンデンサを2個以上直列接続する場合、個々のコンデンサに電圧が均等に分圧できる抵抗器を並列に接続してください。
- ・実装スペースの制約などによるコンデンサの外装材の切削加工は行なわないでください。
- ・セットのエージングの条件は、コンデンサの定格以下で実施してください。
- ・セット稼働中にコンデンサに直接触れないでください。
- ・コンデンサを分解しないでください。
- ・コンデンサの両端子をテスター等でチェックする場合は、テスターの電位（極性）を事前に確認してください。通電中に電極を当ててチェックする場合には、他の部品等の端子に触れないようにしてください。
- ・セットの使用、発火、発煙及び異臭が生じた場合、セットの電源を切るか又は電源コードをコンセントからぬいてください。燃焼した場合は顔や手を近づけないでください。
- ・コンデンサがショートをすると高温になり、コンデンサ素子のタンタルが発火する場合があります。この際プリント配線板等を焼損するおそれがあります。
- ・コンデンサは直射日光や埃にさらさないよう梱包した状態で常温常湿で保管してください。取り決めた保管期間を経過したコンデンサは、協議の上処置してください。
- ・通電されない状態でのご使用機器は、常温・常湿で保管してください。高温度の雰囲気で使用される場合は、防湿処理を行ってください。また、コンデンサ周囲に結露するような使用は避けてください。活性なガス中での使用はコーティング等で、直接ガスがコンデンサに触れないようにしてください。酸やアルカリの雰囲気での使用は避けてください。
- ・コンデンサは各種の金属および樹脂より構成されていますので廃棄にあたっては産業廃棄物として処置してください。
- ・サンプルとしてお求めになったコンデンサは、市販機器に使用しないでください。サンプルは、特定用途（形状見本、電気特性確認用等）に提供しております。

この使用上の注意事項は、電子情報技術産業協会（JEITA）発行の「電子機器用固定タンタル固体電解コンデンサの使用上の注意事項」（EIAJ RCR-2368）を参考に作成いたしました。注意事項の詳細（解説・理由・具体例等）につきましては上記を参照されるか、当社営業担当へお問い合わせください。

NCC 松尾電機株式会社



タンタル固体電解コンデンサに関するご相談は下記へお気軽にお電話下さい。

東日本営業部	〒101-0054	東京都千代田区神田錦町1丁目10番1号(サクラビル)	TEL(03)3295-8800	FAX(03)3295-4213
西日本営業部 名古屋営業課	〒446-0074	愛知県安城市井杭山町一本木5番10号(碧海ビル3F)	TEL(0566)77-3211	FAX(0566)77-1870
西日本営業部 大阪営業課	〒561-8558	大阪府豊中市千成町3丁目5番3号	TEL(06)6332-0883	FAX(06)6332-0920
海外営業部	〒561-8558	大阪府豊中市千成町3丁目5番3号	TEL(06)6332-0883	FAX(06)6332-0920

当カタログの掲載内容は、予告なく変更することがありますので、ご使用に当たっては、弊社営業担当へお問合せの上、仕様のご確認をお願いします。