

No. P-JAGN-008

DATE 2023-09

NCC

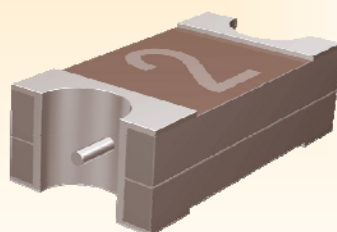
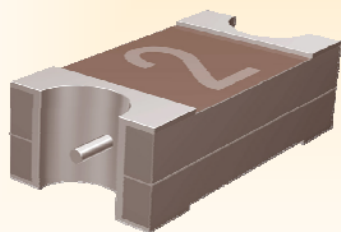
PRODUCTS DATA SHEET

マイクロヒューズ

JAG 型 N シリーズ

3.2x1.6mm サイズ

UL. cUL 認定品
File No. E170721
RoHS指令対応品
〈完全鉛フリー〉



国内特許取得済 (第 4200450 号)

NCC 松尾電機株式会社



HV、EV車の普及に伴い、大容量バッテリーの使用が増加しています。マイクロヒューズJAG型Nシリーズは、車載・産業機器類の過電流に対する回路保護を目的に開発いたしました。ヒューズエレメントに線材を使用しており、小型でありながら耐ラッシュカレント性を向上させた製品です。完全鉛フリーとすることにより、環境にやさしい設計となっています。

特長

1. 弊社独特の構造で、溶断特性にバラツキがなく、速断性にすぐれています。
2. ヒューズエレメントに線材を使用していますので、耐ラッシュカレント性能が特に優れています。
3. 定格電流通電時の表面温度上昇は75℃以下と、周囲に与える影響が少ないヒューズです。
4. はんだ耐熱性は、260℃10秒を十分に満足し、リフロー、浸せきのいずれにも対応します。
5. 弊社独自の端子構造により、マンハッタン現象が発生しにくい製品です。
6. 3216(3.2×1.6×1.4mm)と小型です。
7. チッププレーサーによる自動マウントに最適です。
8. 高密度実装に適した寸法精度と対称電極構造で「セルフアライメント」が可能です。
9. 完全鉛フリー、臭素フリー品です。
10. JAG型Nシリーズは、信頼性が高く車室内搭載部品の回路に適しています。

適用用途分類

当社の製品は幅広い用途で使用される事を想定し、市場・用途別を4つに分けた適用用途分類を設定しています。ご使用の際には各品種の適用用途分類をご確認下さい。又、記載された用途以外でのご使用をご検討の場合は、必ず事前に弊社営業までご連絡下さい。

定格

項目	定格
使用温度範囲	-40 ~ +125℃
定格電流	0.5-0.63-0.8-1.0-1.25-1.6-2.0-2.5-3.15-4.0-5.0-6.3-8.0-10.0A
定格電圧	32VDC、50VDC、72VDC、96VDC
電圧降下	標準品一覧による
絶縁抵抗 (端子-外装間)	1000MΩ以上
溶断特性	定格電流の2倍の電流を通電した場合1分以内に溶断する。
遮断特性	遮断電圧：定格電圧
	遮断電流：50A

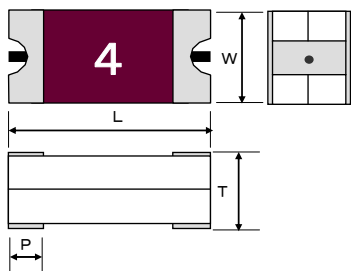
形名の構成

JAG		N		3202		252		NA		52	
品種	シリーズ	コード	電圧	コード	定格電流	コード	定格電流	コード	包装形態	コード	ケースサイズ
JAG	N	3202	32V	501	0.5 A	252	2.5 A	NA	φ180リール	52	3.2×1.6
		5002	50V	631	0.63 A	322	3.15 A				
		7202	72V	801	0.8 A	402	4.0 A				
		9602	96V	102	1.0 A	502	5.0 A				
				132	1.25 A	632	6.3 A				
				162	1.6 A	802	8.0 A				
				202	2.0 A	103	10.0 A				

形名	ケースサイズ	定格電流 A	内部抵抗 mΩ (Typical)	電圧降下 mV (Max.)	定格電圧 VDC	遮断電流 A
JAGN 3202 501 □□52	3.2×1.6	0.5	310	280	32	50
JAGN 3202 631 □□52		0.63	240	240		
JAGN 3202 801 □□52		0.8	190	200		
JAGN 3202 102 □□52		1.0	145	200		
JAGN 3202 132 □□52		1.25	112	200		
JAGN 3202 162 □□52		1.6	87	200		
JAGN 3202 202 □□52		2.0	70	200		
JAGN 3202 252 □□52		2.5	54	200		
JAGN 3202 322 □□52		3.15	43	200		
JAGN 3202 402 □□52		4.0	34	200		
JAGN 3202 502 □□52		5.0	11.6	200		
JAGN 3202 632 □□52		6.3	9.16	200		
JAGN 3202 802 □□52		8.0	7.17	200		
JAGN 3202 103 □□52		10.0	5.96	200		
JAGN 5002 502 □□52	3.2×1.6	5.0	11.6	200	50	50
JAGN 5002 632 □□52		6.3	9.16	200		
JAGN 5002 802 □□52		8.0	7.17	200		
JAGN 5002 103 □□52		10.0	5.96	200		
JAGN 7202 501 □□52	3.2×1.6	0.5	310	280	72	50
JAGN 7202 631 □□52		0.63	240	240		
JAGN 7202 801 □□52		0.8	190	200		
JAGN 7202 102 □□52		1.0	145	200		
JAGN 7202 132 □□52		1.25	112	200		
JAGN 7202 162 □□52		1.6	87	200		
JAGN 7202 202 □□52		2.0	70	200		
JAGN 7202 252 □□52		2.5	54	200		
JAGN 7202 322 □□52		3.15	43	200		
JAGN 7202 402 □□52		4.0	34	200		
JAGN 9602 501 □□52	3.2×1.6	0.5	310	280	96	50
JAGN 9602 631 □□52		0.63	240	240		
JAGN 9602 801 □□52		0.8	190	200		
JAGN 9602 102 □□52		1.0	145	200		
JAGN 9602 132 □□52		1.25	112	200		
JAGN 9602 162 □□52		1.6	87	200		

テーピング仕様には□□に包装形態のコード(NA)が入ります。
UL, cUL認定品です。(File No.E170721)

外形寸法



本体：ガラスエポ基板
端子：錫めっき仕上げ

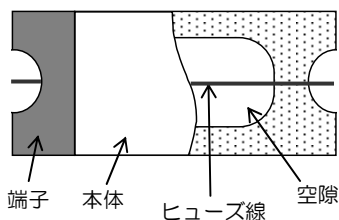
(mm)

ケースサイズ	ケースコード	L	W	T	P
3216	52	3.2 \pm 0.2	1.6 \pm 0.2	1.4 \pm 0.2	0.6 \pm 0.2

表示

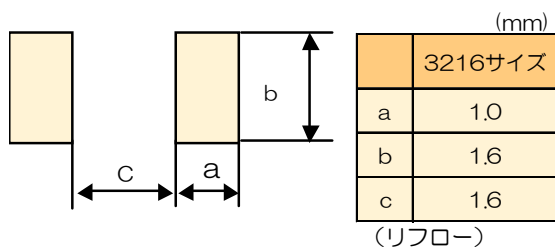
表示記号	定格電流	表示記号	定格電流	表示記号	定格電流
T	0.5A	X	1.60A	5	5.00A
U	0.63A	2	2.00A	6	6.30A
V	0.80A	Y	2.50A	8	8.00A
1	1.00A	3	3.15A	10	10.0A
W	1.25A	4	4.00A		

構造概要

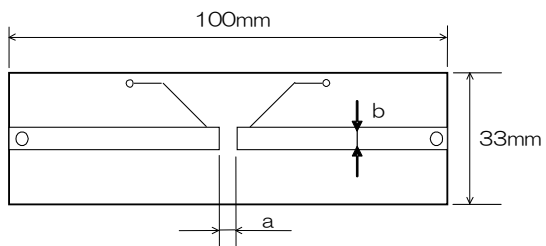


構成部品	材質、規格、処理
ヒューズ線	鉛フリー合金
空隙	—
端子	錫めっき仕上げ
本体	ガラスエポ基板

推奨取付けランド



試験用標準基板



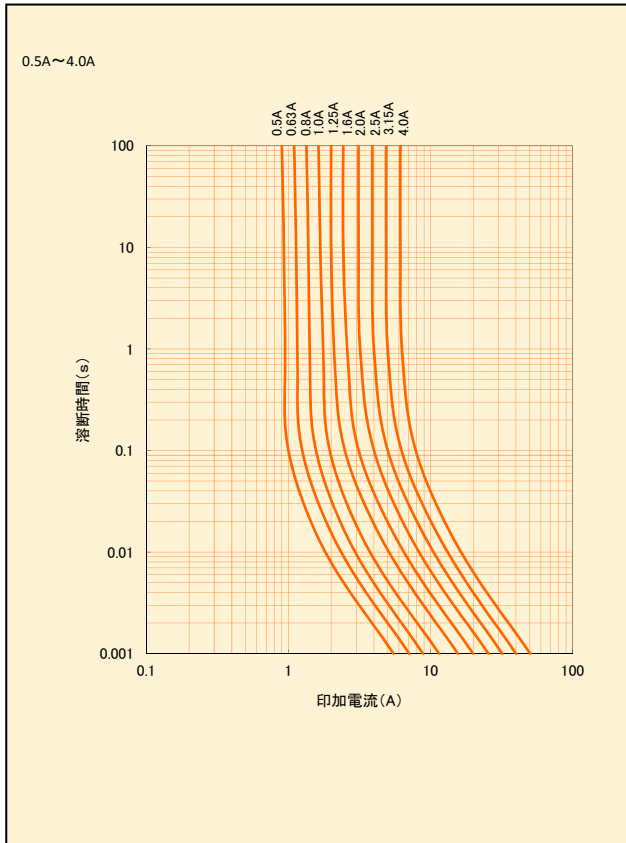
片面ガラスエポキシ
板厚：1.6mm

	5A未満	5A以上
a	1.5mm	1.4mm
b	5mm	10mm
銅箔厚	35 μ m	70 μ m

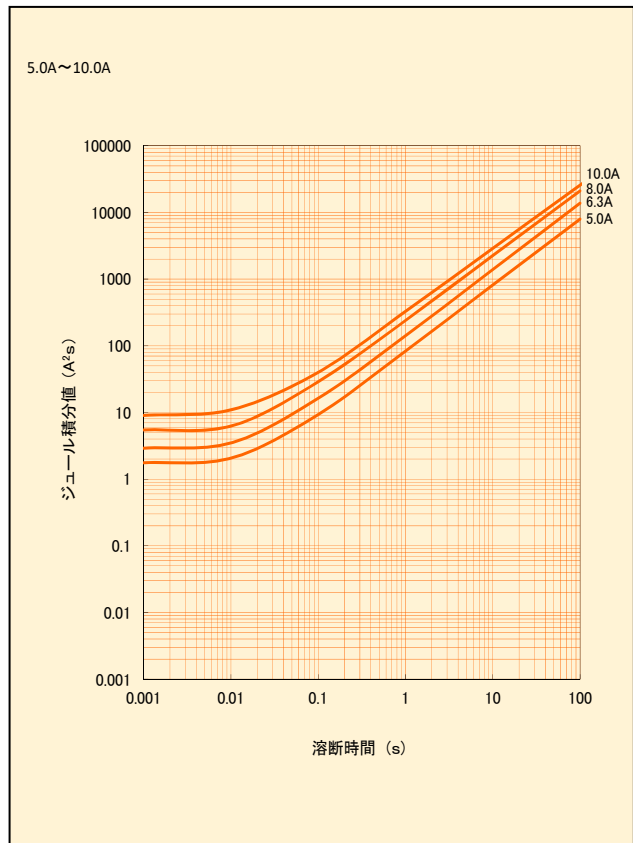
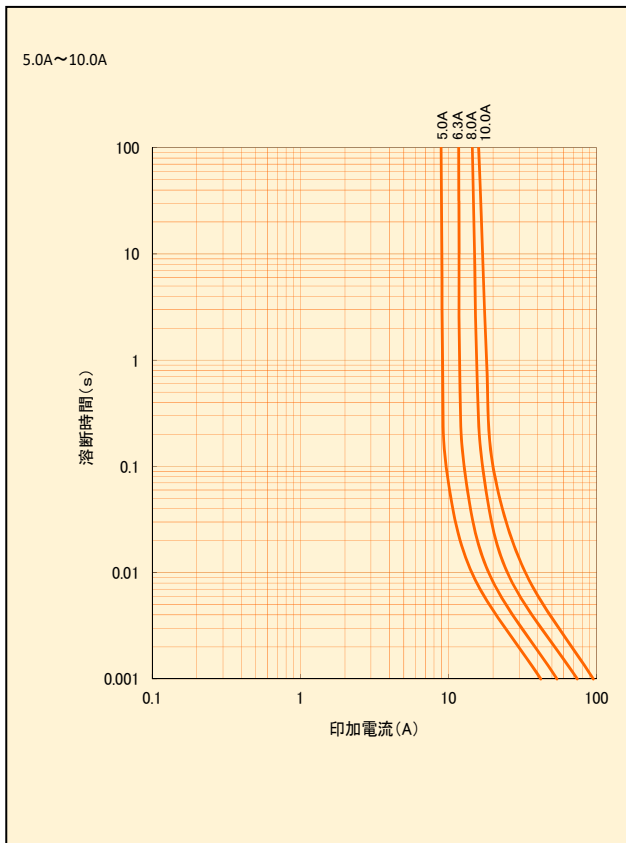
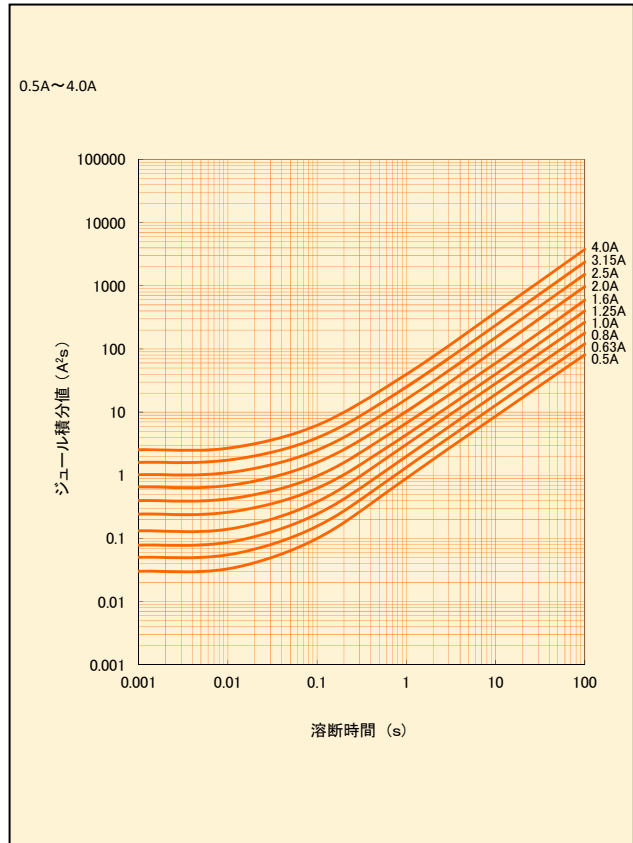
性能

No	項目	性能	試験方法
1	温度上昇	温度上昇75℃以下	定格電流を印加する
2	過電容量	1h以内で溶断しないこと。	定格電流を印加する
3	遮断特性	アークの持続がないこと。 発火しないこと。 表示が判読できること。 ヒューズの破裂がないこと。	遮断電圧：定格電圧 遮断電流：50A
4	電圧降下	標準品一覧に示す値以下であること。	定格電流を印加する
5	溶断特性	1min以内に溶断すること。	定格電流の2倍を印加する（周囲温度10～30℃）
6	絶縁抵抗	1000MΩ以上あること。	端子と外装間の抵抗値
7	耐久性	外観に異常なく、溶断しないこと。	定格電流の2倍の電流を2ms通電、1s休止 このハルスを10万回印加
8	電極強度 (たわみ性)	機械的損傷がなく、試験後の抵抗値の変化率が±20%以内であること。	基板支持幅：90mm 加圧速度：約0.5mm/s 保持時間：60s 曲げ寸法：3mm
9	固着性	機械的損傷がなく、試験後の抵抗値の変化率が±20%以内であること。	静荷重：17.7N 保持時間：60s 治具：R0.5 製品の側面より加圧する
10	素体強度	機械的損傷がなく、試験後の抵抗値の変化率が±20%以内であること。	支持寸法：1.6mm 静荷重：20N 保持時間：10s 治具：R0.5 製品の厚み方向に荷重を加える
11	はんだ付け性 (はんだぬれ時間)	はんだぬれ時間：3s以内	はんだ：Sn-3Ag-0.5Cu 温度：245±3℃ メニスコグラフ法
12	はんだ付け性 (はんだぬれ面積)	はんだぬれ面積：電極表面の95%以上が新しいはんだで覆われること。	はんだ：JISZ3282のH60A、H60S、H63A 温度：230±2℃ メニスコグラフ法
13	はんだ耐熱性	表示が判読でき、機械的損傷がなく、電気的性能を満足すること。	はんだ：Sn-3Ag-0.5Cu 温度：245±3℃ 浸漬時間：3s はんだ：JISZ3282のH60A、H60S、H63A 温度：230±2℃ 浸漬時間：3s
14	耐溶剤性	表示が判読でき、機械的損傷がなく、外観に著しい異常がないこと。	浸漬洗浄 溶剤：イソプロピルアルコール 時間：90s
15	耐振性	機械的損傷がなく、試験後の抵抗値の変化率が±20%以内であること。	振動振幅：49m/s ² （ピーク値） 振動時間：20min 周波数範囲：10～2000Hz サイクル数：XYZ方向に各12サイクル（計36サイクル）
16	耐衝撃性	機械的損傷がなく、試験後の抵抗値の変化率が±20%以内であること。	最大加速度：14700m/s ² 作用時間：0.5ms 波形：正弦半波 速度変化：4.7m/s 6面×3回（計18回）
17	熱衝撃	機械的損傷がなく、試験後の抵抗値の変化率が±20%以内であること。	以下の段階1～2を1サイクルとして、1000サイクル実施 段階1：-55±3℃/30±3min 段階2：125±2℃/30±3min 段階1と段階2の遷移時間は3min以内とする
18	耐湿性	機械的損傷がなく、試験後の抵抗値の変化率が±20%以内であること。	温度：85±3℃ 湿度：85±5%RH 試験時間：1000h
19	負荷寿命	機械的損傷がなく、試験後の抵抗値の変化率が±20%以内であること。	温度：85±2℃ 印加電流：定格電流×70% 試験時間：1000h
20	安定性	機械的損傷がなく、試験後の抵抗値の変化率が±20%以内であること。	温度：125±2℃ 試験時間：1000h
21	耐湿負荷寿命	機械的損傷がなく、試験後の抵抗値の変化率が±20%以内であること。	温度：85±3℃ 湿度：85±5%RH 印加時間：定格電流×70% 試験時間：1000h
22	ESD耐性	機械的損傷がなく、試験後の抵抗値の変化率が±20%以内であること。	ESD-HBM回路において、Rd=2kΩ、Cd=150pF 耐電圧：接触放電で4000～6000V
23	ウィスカ	機械的損傷がなく、試験後の抵抗値変化率が±20%以内であること。 50倍以上の顕微鏡観察にて、50μm以上のウィスカの発生がないこと。	a)温度サイクル 温度1：-55±3℃/5～10min 温度2：85±2℃/5～10min 温度1→温度2を1サイクルとして3サイクル/1hを1000サイクル b)放置試験 30±2℃/60±3%RH/3000h c)放置試験 60±5℃/87+3-2%RH/3000h
24	高温及び低温特性	機械的損傷が無く、各段階での抵抗値が以下に示す規定値を満足すること。 (1)段階1（20±2℃）：初期抵抗値 (2)段階2（-40±3℃）：段階1の値の-17%～+3%以内 (3)段階3（20±2℃）：段階1の値の±5%以内 (4)段階4（85±2℃）：段階1の値の-3%～+17%以内 (5)段階5（125±2℃）：段階1の値の+2%～+22%以内 (6)段階6（20±2℃）：段階1の値の±5%以内	(1)段階1（20±2℃） (2)段階2（-40±3℃） (3)段階3（20±2℃） (4)段階4（85±2℃） (5)段階5（125±2℃） (6)段階6（20±2℃） 段階(1)～(6)の順に温度を変化させ、抵抗値変化を測定する。
25	耐硫化性	機械的損傷がなく、試験後の抵抗値の変化率が±20%以内であること。	硫化水素ガス濃度：3±1ppm 温度：40±1℃ 相対湿度：90±5%RH 時間：240h

溶断特性

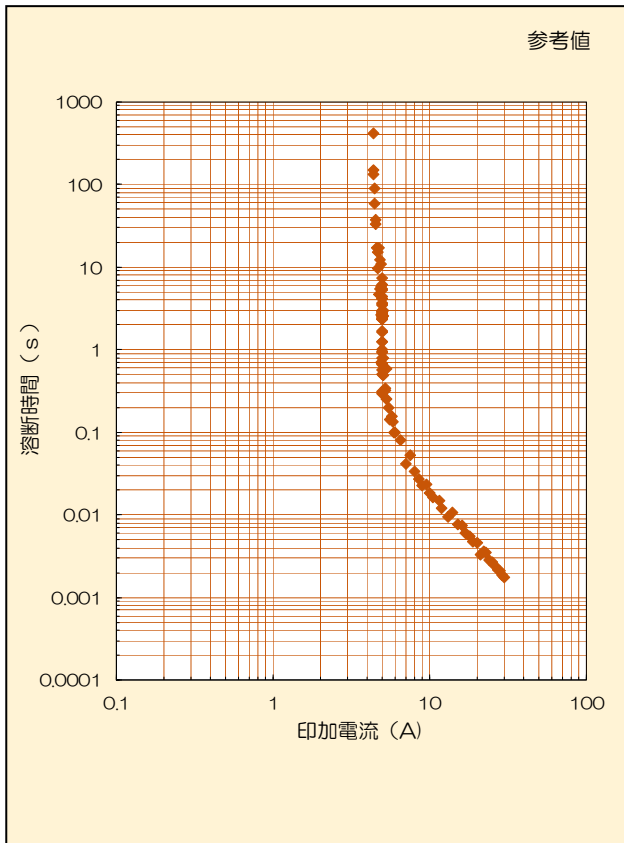


$I^2t - t$ 特性



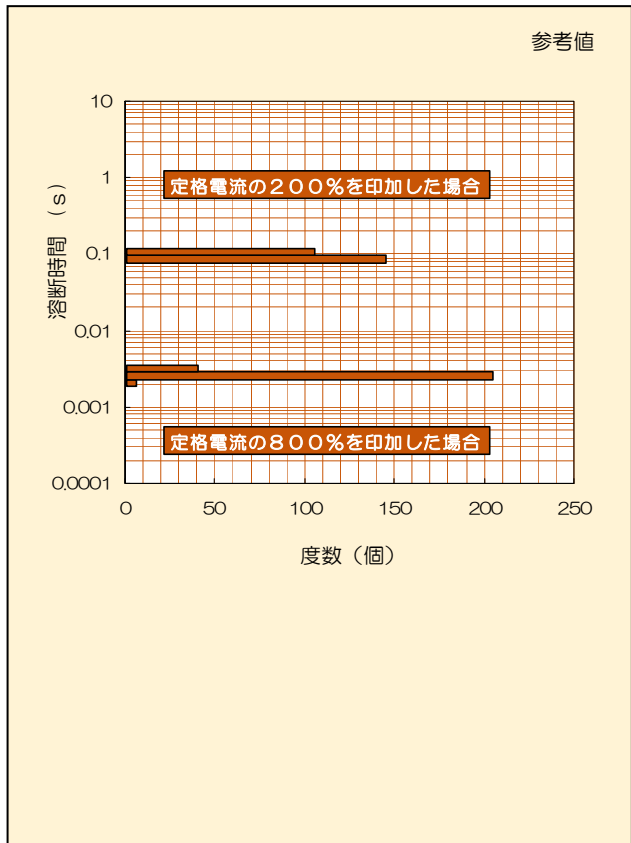
溶断特性の分布例

JAGN 3202 322 NA 52



溶断時間の分布例

JAGN 3202 322 NA 52



マイクロヒューズ（JAG型Nシリーズ）の定格選定方法

マイクロヒューズは、正しい定格を選定することではじめて安全に回路を保護することが可能になります。下記にヒューズの選定方法について説明致します。

■ヒューズ選定の流れ

- | | |
|-----------------|---|
| 1. 実機による回路条件の測定 | 回路に流れる定常電流等の回路条件を測定します。 |
| 2. 定常電流による絞込み | 定常電流及び使用温度から、使用できるヒューズの <u>最小定格</u> を算出します。 |
| 3. 異常電流による絞込み | 異常電流から、使用できるヒューズの <u>最大定格</u> を算出します。 |
| 4. 突入電流による絞込み | 突入電流から、使用できるヒューズの <u>最小定格</u> を算出します。 |
| 5. 最終定格選定 | 2～4の結果から定格を絞り込みます。 |
| 6. 実機による動作確認 | 選定した定格のヒューズを実際の回路に組み込み、動作確認を行います。 |

■ヒューズの選定

1. 実機による回路条件の測定

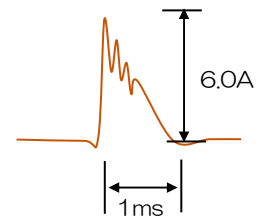
ヒューズの定格選定にあたっては、下記の回路条件をあらかじめ実機によって確認しておく必要があります。

- 1-1. 定常電流：オシロスコープ等を用いて、回路に流れる定常電流を測定してください。
- 1-2. 異常電流：オシロスコープ等を用いて、回路に流れる異常電流（回路を遮断する必要がある電流値）を測定してください。
- 1-3. 突入電流：オシロスコープ等を用いて、電源のON/OFF時などに回路に流れる突入電流を測定してください。
また、突入電流の印加回数を決定してください。
- 1-4. 使用温度：ヒューズを使用する回路の雰囲気温度を測定してください。

回路条件の測定結果を下記の〈選定条件〉のように設定し、定格選定の例を説明します。

〈選定条件〉

- 定常実効電流値：1.2A
- 異常実効電流値：6.0A
- 突入電流波形：図A
(パルス印加時間1msec、ピーク値6.0A)
- 突入電流に耐えるべき回数：10万回
- 使用温度：85℃



図A：突入電流波形

2. 定常電流による絞込み

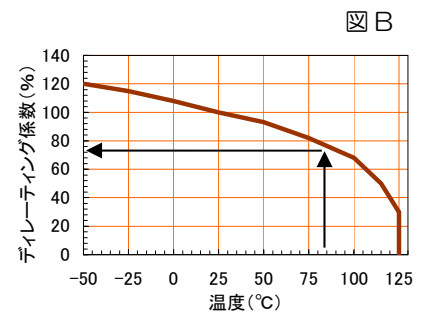
2-1. 定常電流値の測定

実際の回路に流れる定常電流値（実効値）を、オシロスコープ等を用いて測定します。

例) 定常実効電流値=1.2A

2-2. デイレーティング検討

- ①温度デイレーティング係数の確認
使用温度に対応した温度デイレーティング係数を図Bから読みとります。
- ②定格デイレーティング係数の確認
定格デイレーティング係数=0.78（温度によらず一定）



使用する回路に必要なヒューズの定格電流値は下記の式（1）で求められます。

$$\text{ヒューズの定格電流値} \geq \text{定常電流値} / (\text{①} \times \text{②}) \dots \text{式 (1)}$$

例) 使用温度=85℃、定常電流値=1.2Aの場合

- ①温度デイレーティング係数=0.76（図Bによる）
- ②定格デイレーティング係数=0.78（温度によらず一定）

式（1）より、

$$I_n \geq 1.2 / (0.76 \times 0.78) = 2.02A$$

上記の計算結果により、この回路では定格電流2.02A以上のヒューズを選定することが必要であることがわかります。

JAG型Nシリーズでは、2.5A品以上が該当致します。

3. 異常電流による絞込み

3-1. 異常電流の測定

回路を遮断する必要のある異常電流をオシロスコープ等を用いて測定します。

例) 異常実効電流値=6.0A

3-2. 異常電流による絞込み

異常電流値が定格電流値の2.0倍以上になるように定格を選びます。

ヒューズの定格は次の式(2)で求められます。

$$\text{ヒューズの定格電流値} I_n \leq \text{異常電流値} / 2.0 \cdots \text{式(2)}$$

例) 異常電流値が6.0Aの場合

式(2)より、定格電流値は

$$I_n \leq 6.0 / 2.0 = 3.0A$$

上記の計算結果により、この回路では定格電流3.0A以下のヒューズを選定することが必要であることがわかります。

JAG型Nシリーズでは、2.5A品以下が該当致します。

4. 突入電流による絞込み

4-1. 突入電流波形の測定

実際の回路に流れる突入電流波形を、オシロスコープ等を用いて測定します。

4-2. 近似波形の作成

一般的に突入電流波形は複雑な形状を示すことが多いことから、計算を簡単にするために図Cのように近似波形を設定します。

4-3. 突入電流の I^2t 値の計算

近似波形の I^2t 値(ジュール積分値)を求めます。

このとき、使用する計算式は近似波形により異なりますので、表Aを参照してください。

例) パルス印加時間1msec、ピーク値6.0A、近似波形:三角波

近似波形は三角波であるため、使用する式は表Aより

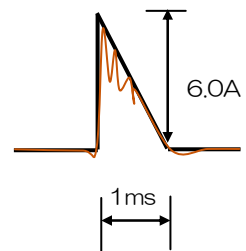
$$\text{突入電流の } I^2t \text{ 値} = 1/3 \times I_m^2 \times t \cdots \text{式(3)}$$

となります。

(I_m : ピーク値、 t : パルス印加時間)

式(3)より

$$I^2t = 1/3 \times 6 \times 6 \times 0.001 = 0.012 \text{ (A}^2\text{s)}$$



図C: 突入電流波形(模式図)

赤線: 実測波形

黒線: 近似波形

各種波形のジュール積分値

表A

波形の名称	波形	I^2t	波形の名称	波形	I^2t
正弦波 (1 サイクル)		$\frac{1}{2} I_m^2 t$	台形波		$\frac{1}{3} I_m^2 t_1 + I_m^2 (t_2 - t_1) + \frac{1}{3} I_m^2 (t_3 - t_2)$
正弦波 (1/2 サイクル)		$\frac{1}{2} I_m^2 t$	変形波 1		$I_1 I_2 t + \frac{1}{3} (I_1 - I_2)^2 t$
三角波		$\frac{1}{3} I_m^2 t$	変形波 2		$\frac{1}{3} I_1^2 t_1 + \{I_1 I_2 + \frac{1}{3} (I_1 - I_2)^2\} (t_2 - t_1) + \frac{1}{3} I_2^2 (t_3 - t_2)$
方形波		$I_m^2 t$	充・放電波形		$\frac{1}{2} I_m^2 \tau$

※ I^2t の一般式は電流を $i(t)$ として以下の式で表されます。

$$I^2t = \int_0^t i^2(t) dt$$

4-4. 負荷率の調査

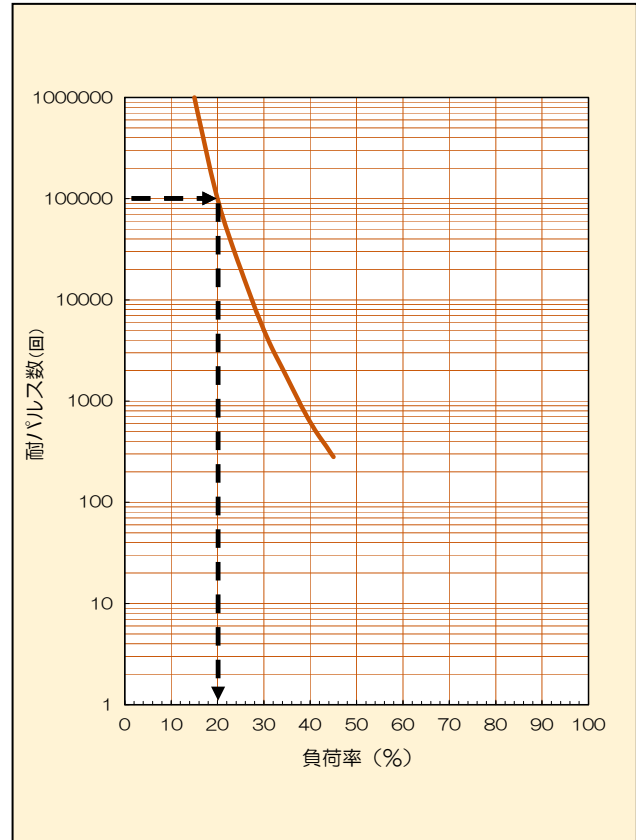
- ①ヒューズが突入電流に耐える必要のある回数を決定します。
(一般的には10万回)
- ②耐パルス特性図(図D)から負荷率を求めます。

例) 突入電流に10万回耐える必要がある場合

負荷率は図Dより20%以下

耐パルス特性図

図D



4-5. ジュール積分値及び負荷率による絞込み

使用できるヒューズの基準 I^2t 値は、次式(4)にて求められます。

ヒューズの基準 $I^2t > (\text{突入電流の } I^2t / \text{負荷率}) \dots \text{式(4)}$

例) パルスの I^2t 値 = $0.012A^2s$ 、パルス印加時間 1msec
必要な負荷率 = 20%

式(4)より
ヒューズの基準 $I^2t > 0.012 / 0.2 = 0.06(A^2s)$
よって、ヒューズの基準 I^2t は $0.06(A^2s)$ 以上であることが必要となります。

ここで、突入パルスの印加時間は 1msec ですので、図Eにおいて横軸 = 1msec、縦軸 = $0.06A^2s$ の交点を求めます(図中矢印参照)。

上記の点よりも上側にカーブを持つヒューズ(JAG型Nシリーズでは 0.8A以上の定格) が選定対象となります。

5. 最終定格選定

2、3、4項をすべて満足する定格が、この回路に使用出来るマイクロヒューズの定格になります。

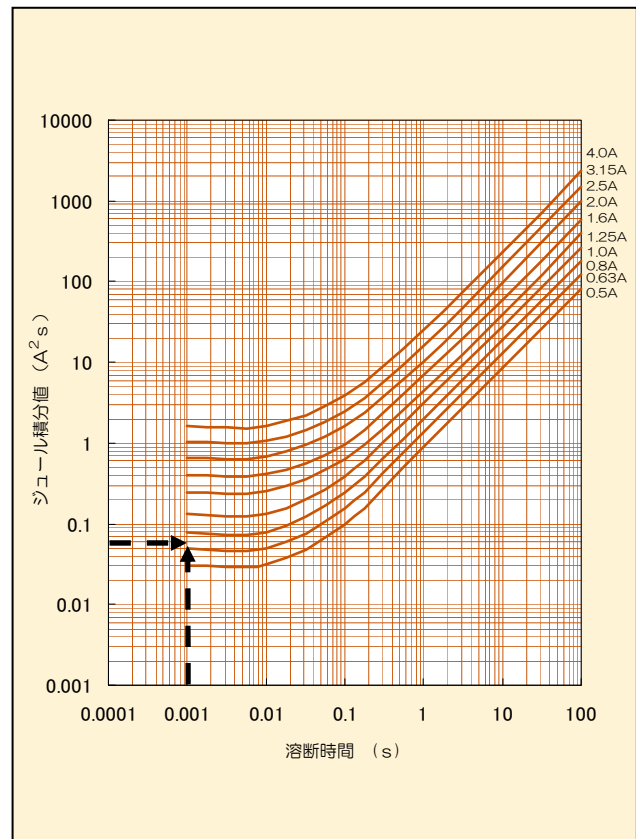
例) 2.5A品がすべてを満足します。

6. 実機による動作確認

選定したマイクロヒューズを用いて、実際の回路に組み込み動作確認を行ってください。

ジュール積分値—時間特性シミュレーション例

図E





マイクロヒューズの使用上の注意事項

1. 回路設計に当たって

マイクロヒューズの御使用に当たっては、使用する回路の条件とマイクロヒューズの電気特性等を十分確認の上ご使用下さい。
定格の選定にあたっては、下記の事項にご注意下さい。

- (1) マイクロヒューズは、定格電流（温度ディレーティング係数及び定格ディレーティング係数を考慮した値）以下でご使用下さい。
- (2) マイクロヒューズは、定格電圧以下でご使用下さい。
- (3) マイクロヒューズは、溶断したい電流（異常電流）により確実に溶断する定格を選定して下さい。
- (4) 突入電流のある回路にご使用の場合、突入電流に対する耐力を十分確認して下さい。
- (5) マイクロヒューズに定格遮断電流を超える電流を印加しないで下さい。
- (6) 使用温度範囲内で使用して下さい。
- (7) マイクロヒューズは電源の1次側に使用しないで下さい。

マイクロヒューズは定格の選定が妥当であったかどうかを実機（最終製品の状態）にてご確認ください。

その際には機器によるばらつきを考慮したうえで、通常使用状態及び予測できる異常に対し繰り返し試験をして選定の妥当性を確認して下さい。

2. 取付け・実装について

マイクロヒューズの取付け時には、本体の温度・加熱時間が性能表の条件を越えないように設定したうえで、下記の事項にご注意下さい。

- (1) はんだごてによる取付け及び修正は、温度及び時間制御が困難であるため推奨できません。
やむを得ずはんだごてによる取付け及び修正を行う場合には、性能表の条件をお守り下さい。
- (2) マイクロヒューズの端子に、はんだごてを直接触れないで下さい。
- (3) 一度実装されたマイクロヒューズを取りはずして再使用しないで下さい。
- (4) 実装時には、マイクロヒューズに過度な機械的ストレスが加わらないようご注意ください。

3. 耐薬品性について

マイクロヒューズは、イソプロピルアルコールに90秒間（液温20～30℃）浸せきしても影響はありません。
フロン代替洗浄剤をご使用の際は、事前の評価を十分に行ってください。

4. 超音波洗浄について

超音波洗浄は、条件によっては端子の切断等により電気特性に影響を与える等の不具合を生じる場合があるため、できるだけ使用を避けて下さい。
やむを得ずご使用になる場合は、事前に十分な評価を行ってください。

5. 使用中の注意について

- (1) 通電時のマイクロヒューズには触れないで下さい。マイクロヒューズが高温になる場合があり火傷をするおそれがあります。
また、電源を切った後マイクロヒューズに触れる場合、マイクロヒューズの温度が下がっていることを確認して下さい。
- (2) マイクロヒューズの溶断試験時には、保護眼鏡を付けて下さい。マイクロヒューズの溶断時に、本体が破裂して飛散する場合があります。溶断試験時には眼球に対する保護をするほか、マイクロヒューズが飛散るのを防止する覆いをして下さい。

6. セットの使用環境について

- (1) 酸性やアルカリ性、腐食性の雰囲気で使用しないでください。
- (2) 過度な振動や衝撃を与えないでください。
- (3) 爆発性、発火性の雰囲気では使用しないでください。
- (4) 結露環境下では使用しないでください。万一結露等が想定される場合は、防湿コート等の塗布をお願いします。
なお、防湿コート等で素子を覆うことは電気特性に影響を及ぼす場合がありますので、事前に十分な評価を行ってください。

7. 万ーの場合について

セットの使用時、発火、発煙及び異臭が生じた場合、セットの電源を切り、電源コードをコンセントから抜いてください。

8. マイクロヒューズの保管について

- (1) マイクロヒューズは、直射日光を避け、高温や低温、多湿、結露、塵埃等の多い環境下で保管はしないでください。硫化水素、亜硫酸ガスなどの腐食性の雰囲気でも保管しないでください。
直射日光は、外装材やテーピング材の退色、変形を生じる場合があります。
また、湿度が高い場合湿気の影響ではんだ付け性が著しく低下する場合があります。
- (2) 保管期限を経過したマイクロヒューズは、当社と協議の上処置してください。長期間にわたる保管は、包装材料の劣化やテーピング材料の劣化が顕著です。長期間にわたり保管される場合は当社にお問い合わせください。
- (3) テーピング梱包品には外部より力を加えないでください。梱包材料の変形で自動装着に影響が出ます。
- (4) 製品を梱包しているプラスチックリール（PS製）は、室温環境（5～35℃）での使用を前提としています。リールの変形等による自動挿入時の不具合を避けるため、リールを直射日光や熱源から遠ざけ、輸送中を含め高温状態（60℃以上）にならないようご注意ください。

9. 製品の廃棄上の処置について

廃棄の場合は産業廃棄物として処理して下さい。マイクロヒューズは各種の金属、樹脂で構成されています。

10. サンプル製品について

サンプルとしてお求めになったマイクロヒューズは、市販機器に使用しないで下さい。サンプルは、特定用途（形状見本、電気特性確認用等）に提供しております。

NCC 松尾電機株式会社



製品に関するご相談は下記へお問い合わせください。

東日本営業	: 〒242-0021 神奈川県大和市中央六丁目1番6号(PSAビルディング)	TEL(046)240-1616
中部日本営業	: 〒446-0074 愛知県安城市井杭山町一本木5番10号(碧海ビル3F)	TEL(0566)77-3211 FAX(0566)77-1870
西日本営業	: 〒561-8558 大阪府豊中市千成町3丁目5番3号	TEL(06)6332-0883 FAX(06)6332-0920
海外営業	: 〒561-8558 大阪府豊中市千成町3丁目5番3号	TEL(06)6332-0883 FAX(06)6332-0920
ホームページURL	: https://www.ncc-matsuo.co.jp	

当カタログの掲載内容は、予告なく変更することがありますので、ご使用に当たっては、弊社営業担当へお問合せの上、仕様のご確認をお願いします。

適用用途分類 / APPLICATION CLASSIFICATION BY USE

Rev.6 (2023.03.01)

市場	適用用途分類	用途		推奨品種	推奨品種	推奨品種	推奨品種
		概要	代表的なアプリケーション例	チップタンタルコンデンサ	リード付タンタルコンデンサ	回路保護素子	フィルムコンデンサ
高信頼度機器	1	<ul style="list-style-type: none"> 高度な安全性や信頼性が要求される機器 製品の保守交換が不可能な機器、製品の故障が人命に直接かわる、または、致命的なシステムダウンを引き起こす可能性がある機器 	<ul style="list-style-type: none"> 宇宙開発機器関連(衛星、ロケット、人工衛星) 航空・防衛システム 原子力・火力・水力発電システム 	267型Pシリーズ	111型Pシリーズ	該当なし	該当なし
車載・産業機器	2	<ul style="list-style-type: none"> 信頼性が重視される機器 製品の保守交換が極めて困難な機器や、製品の故障が人命に影響する、あるいは故障の範囲が広範囲である機器 	<ul style="list-style-type: none"> 自動車および鉄道・船舶等の輸送機器の車両制御(エンジン制御,駆動制御,ブレーキ制御) 新幹線・主要幹線の運行制御システム 	267型Nシリーズ 271型Nシリーズ 279型Mシリーズ	111型Nシリーズ 111型Mシリーズ 112型Mシリーズ 204型Nシリーズ 247型	JAG型シリーズ JAJ型Nシリーズ JAK型Nシリーズ JHC型Nシリーズ KAB型Nシリーズ KVA型Nシリーズ	431型 431型Aシリーズ 503型 553型 801型 802型
	3	<ul style="list-style-type: none"> 製品の保守交換が可能な機器や、製品の故障が人命に影響しないが故障によるシステムダウンの損失が大きく安全管理が要求される機器 	<ul style="list-style-type: none"> エアコン,カーナビ等の車室内搭載部品,車載用通信機器 家庭用/ビル用等のセキュリティ管理システム 工業用ロボットや工作機械等の制御機器 	267型Mシリーズ 267型Eシリーズ 281型Mシリーズ TCA型	204型Mシリーズ	KAB型Mシリーズ	
汎用機器	4	<ul style="list-style-type: none"> 最先端技術を積極的に適用する小型・薄型品 製品の保守交換が可能な機器や、製品の故障によるシステムダウンが部分的な機器向けの市場で広く使用されることを想定した製品 	<ul style="list-style-type: none"> スマートフォン,携帯電話,モバイルPC(タブレット),電子辞書 デスクトップPC, ノートPC, ホームネットワーク アミューズメント機器(パチンコ,ゲーム機) 	251型Mシリーズ 281型Eシリーズ TCB型		JAE型, JAG型 JAJ型, JAK型 JHC型 KAB型 KAB Tシリーズ KVA型	503型Aシリーズ

Market	Application classification by use	Use		Recommendation Type	Recommendation Type	Recommendation Type	Recommendation Type
		Outline	Typical example of application	Chip Tantalum Capacitors	Leaded Tantalum Capacitors	Circuit Protection Components	Film Capacitors
High reliability apparatus	1	<ul style="list-style-type: none"> - Apparatus in which advanced safety and reliability are demanded. - Whether failure of the apparatus which cannot maintenance exchange products, and a product is direct for a human life, apparatus which changes or may cause a fatal system failure. 	<ul style="list-style-type: none"> - Space development apparatus relation (Satellite, Rocket, Artificial Satellite) - Aviation and a defensive system - Atomic power, fire power, and a water-power generation system 	Type 267 P Series	Type 111 P series	With no relevance	With no relevance
In-vehicle Industrial apparatus	2	<ul style="list-style-type: none"> - Apparatus in which reliability is important. - The apparatus in which maintenance exchange of a product is very difficult, and failure of a product influence a human life, or the range of failure is wide range. 	<ul style="list-style-type: none"> - Vehicles control of transport machines, such as a car, and a railroad, a vessel (Engine control, drive control, brake control) - The operation control system of the Shinkansen and a main artery 	Type 267 N Series Type 271 N Series Type 279 M Series	Type 111 N series Type 111 M series Type 112 M series Type 204 N series Type 247	Type JAG N series Type JAJ N series Type JAK N series Type JHC N series Type KAB N series Type KVA N series	Type 431 Type 431 A series Type 503 Type 553 Type 801 Type 802
	3	<ul style="list-style-type: none"> - Apparatus which can maintenance exchange products, and apparatus in which the loss of the system failure is large although failure of a product does not influence a human life, and maintenance engineering is demanded 	<ul style="list-style-type: none"> - Vehicle indoor loading parts, such as an air-conditioner and car navigation, and in-vehicle communication facility - Security management system for home/buildings etc. - Control apparatus, such as Industrial use robots and a machine tool etc. 	Type 267 M Series Type 267 E Series Type 281 M Series Type TCA	Type 204 M series	Type KAB M series	
Apparatus in general	4	<ul style="list-style-type: none"> - The small size and the thin article which applies leading-edge technology positively - The product supposing being used widely in the market for the apparatus which can maintenance exchange products, and apparatus with a partial system failure by failure of product. 	<ul style="list-style-type: none"> - Smart phone, Mobile phone, Mobile PC (tablet), Electronic dictionary - Desktop PC, Notebook PC, Home network - Amusement apparatus (Pachinko, Game machine) 	Type 251M Series Type 281 E Series Type TCB		Type JAE, Type JAG Type JAJ, Type JAK Type JHC Type KAB Type KAB T series Type KVA	Type 503 A series

テーピング数量・リール寸法 Taping Quantity And Carrier Tape Dimensions

チップタンタルコンデンサ Chip Tantalum Capacitors

定格：251型Mシリーズ, TCB型
Type : 251 M Series, TCB

ケース記号 Case Code	ケースサイズ Case size	W (mm)	F (mm)	E (mm)	P ₁ (mm)	P ₂ (mm)	P ₀ (mm)	φD ₀ (mm)	包装数/リール(個) Quantity/Reel (pcs)	
									φ180	φ330
U	1.0×0.5	8.0±0.3	3.5±0.05	1.75±0.1	2.0±0.05	2.0±0.05	4.0±0.1	1.55±0.03	10,000	
M	1.6×0.8				4.0±0.1				4,000 / 3,000 ^{*1}	
S	2.0×1.25								1.5 ^{+0.1} ₀	3,000
A	3.2×1.6									

※1. 251型500規格及びTCB型50規格は3000個/リール
Quantity per reel of Type 251 Specification Number 500 and Type TCB Specification Number 50 is 3000.

定格：267型Mシリーズ, 267型Eシリーズ, 267型Pシリーズ, 271Nシリーズ
279型Mシリーズ, 281型Mシリーズ, 281型Eシリーズ
Type : 267 M Series, 267 E Series, 267 P Series, 271 N Series
279 M Series, 281 M Series, 281 E Series

ケース記号 Case Code	ケースサイズ Case size	W (mm)	F (mm)	E (mm)	P ₁ (mm)	P ₂ (mm)	P ₀ (mm)	D ₀ (mm)	包装数/リール(個) Quantity/Reel (pcs)	
									φ180	φ330
A	3.2×1.6	8.0±0.3	3.5±0.05	1.75±0.1	4.0±0.1	2.0±0.05	4.0±0.1	φ1.5 ^{+0.1} ₀	2,000	
B	3.5×2.8								8,000	
C3	6.0×3.2	12.0±0.3	5.5±0.05	1.5±0.1	8.0±0.1				500	
D3	7.3×4.4		5.7±0.05						2,500	
H	7.3×4.4		5.7±0.1	1,500						
E	7.3×5.8			1.75±0.05			2,000			

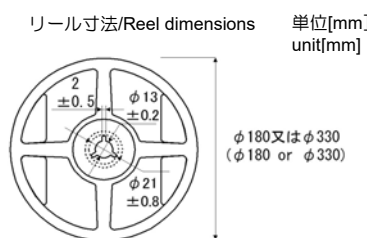
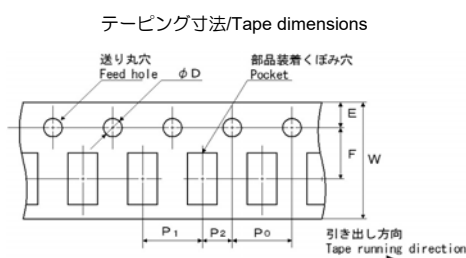
定格：267型Nシリーズ, TCA型
Type : 267 N Series, TCA

ケース記号 Case Code	ケースサイズ Case size	W (mm)	F (mm)	E (mm)	P ₁ (mm)	P ₂ (mm)	P ₀ (mm)	D ₀ (mm)	包装数/リール(個) Quantity/Reel (pcs)	
									φ180	φ330
A	3.2×1.6	8.0±0.3	3.5±0.05	1.75±0.1	4.0±0.1	2.0±0.05	4.0±0.1	φ1.5 ^{+0.1} ₀	2,000	
B	3.5×2.8								8,000	
C	6.0×3.2	12.0±0.3	5.5±0.05	1.5±0.1	8.0±0.1				500	
D	7.3×4.4		5.7±0.05						2,500	

回路保護素子 Circuit Protection Components

定格：JAE型, JAG型, JAG型Nシリーズ, JAJ型, JAJ型Nシリーズ, JAK型, JAK型Nシリーズ, JHC型, JHC型Nシリーズ
KAB型, KAB型Nシリーズ, KAB型Mシリーズ, KAB型Tシリーズ, KVA型, KVA型Nシリーズ
Type : JAE, JAG, JAG N Series, JAJ, JAJ N Series, JAK, JAK N Series, JHC, JHC N Series
KAB, KAB N Series, KAB M Series, KAB T Series, KVA, KVA N Series

ケース記号 Case Code	ケースサイズ Case size	W (mm)	F (mm)	E (mm)	P ₁ (mm)	P ₂ (mm)	P ₀ (mm)	D ₀ (mm)	包装数/リール(個) Quantity/Reel (pcs)		
									φ180	φ330	
29	1.6×0.8	8.0±0.3	3.5±0.05	1.75±0.05	4.0±0.1	2.0±0.05	4.0±0.1	φ1.55±0.03	5,000		
31	2.0×1.25								-		
52	3.2×1.6			1.75±0.1	8.0±0.1				φ1.5±0.1	2,000	
44E	7.3×5.8									1,500	
59F	11.0×7.3	24±0.3	11.5±0.05	12.0±0.1	-		500				



チップタンタルコンデンサ テーピング形状記号
Chip Tantalum Capacitors Tape code

φ180リール φ180Reel	φ330リール φ330Reel	極性 Anode notation
L	P	送り穴側 + Feed hole +
R	N	送り穴側 - Feed hole -